

**გაკვეთილი 8**

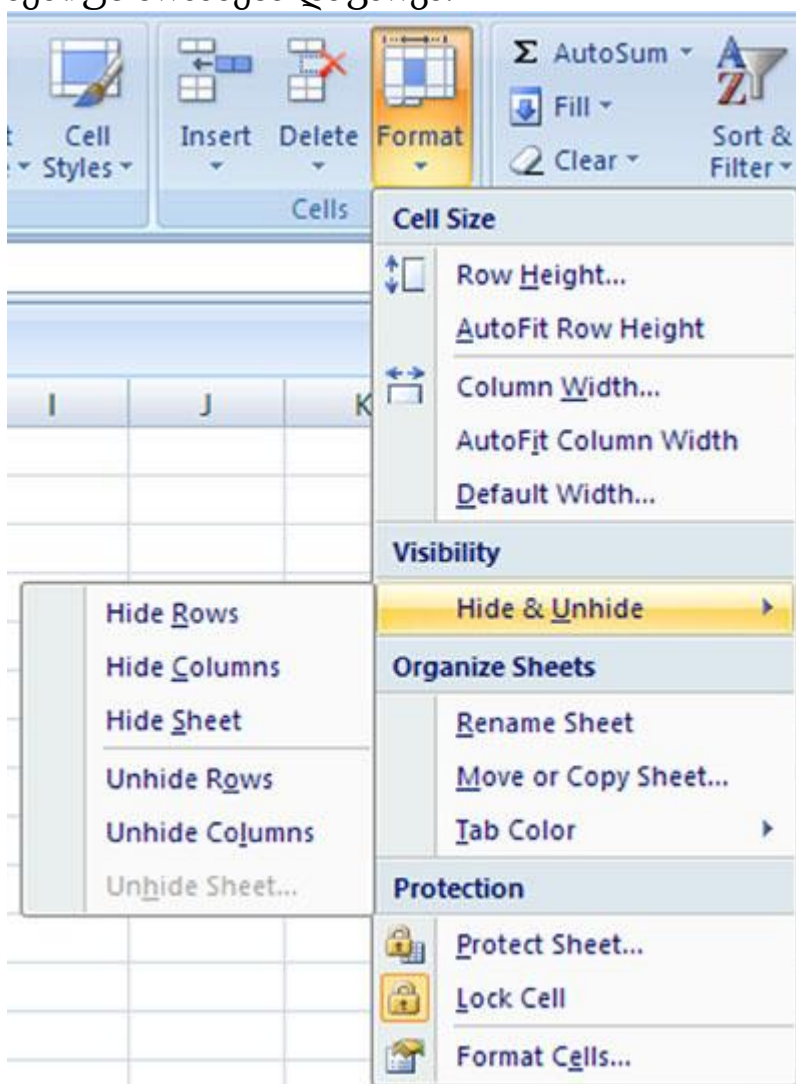
**Microsoft Office Excel 2007-ის**

**პროგრამის გაცნობა**

**ნაწილი 8**

## სტრიქონების, სვეტების და ლისტების დაფარვა

სამუშაო წიგნების ერთობლივი გამოყენებისას ზოგიერთი მონაცემი (წიგნები, ლისტები, სტრიქონები ან სვეტები) შეიძლება დაფარული იყოს. ამის შემდეგ ისინი არ აისახება ეკრანზე (და არ შეიძლება იყოს ხელმისაწვდომი მალსახმოებების ან მენიუს მეშვეობით). ეს არის მონაცემების დაცვის ერთ-ერთი მეთოდი არა მხოლოდ რედაქტირებისგან, არამედ გადახედვისგანაც. აქტიური ფანჯრის (წიგნის) დასაფარად (აუცილებლობის შემთხვევაში ასასახად) გამოიყენება ადრე მითითებული ბრძანებები. მონიშნული ლისტების, სტრიქონების ან სვეტების დასაფარად კი, ლენტის ჩანართ Home-მთავარის განყოფილებაში Cells-უჯრედები დააწკაპუნეთ ღილაკზე Format-ფორმატი, შემდეგ კი აირჩიეთ შესაბამისი ბრძანება ქვემენიუდან Hide & Unhide-დაფარვა ან ასახვა (ნახ. 1.49), ან აირჩიეთ კონტექსტური მენიუს ბრძანება დაფარვა.



ნახ. 1.49. აირჩიეთ შესაფერისი ბრძანება ქვემენიუში Hide&Unhide-დაფარვა ან ასახვა

ლილაკი View Side by Side-გვერდით გამოიძახებს დიალოგურ ფანჯარას არააქტიური ლისტების სიით. როდესაც აირჩევთ ერთ-ერთ მათგანს და დააწკაპუნეთ ლილაკზე OK, ამორჩეული ფანჯარა აქტიურის გვერდით განთავსდება. ცხრილების შინაარსი, რომლებიც ამგვარად არის განლაგებული, უფრო მოსახერხებელია ერთმანეთისთვის შესადარებლად. ასევე შეგიძლიათ მოახდინოთ გადახვევის სინქრონიზება ამ ფანჯრებში, შემდეგ ლილაკზე დაწკაპუნებით.

ლილაკი Synchronous Scrolling-სინქრონული გადახვევა ორი ერთმანეთის გვერდით განლაგებული დოკუმენტის გადახვევას “აკავშირებს”.

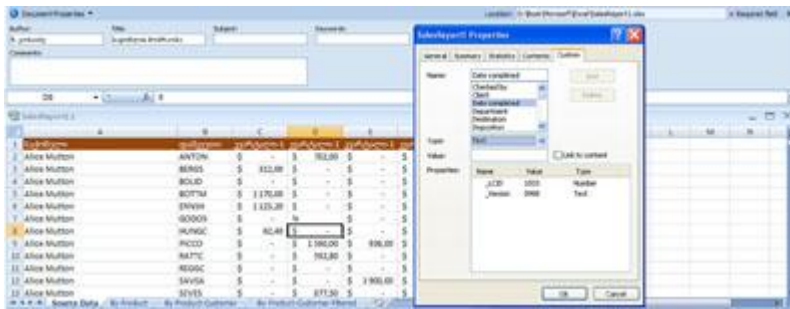
ლილაკი Reset Window Position-ფანჯრის ადგილმდებარეობის აღდგენა ერთმანეთის გვერდით განთავსებულ ფანჯრებს ისე ალაგებს, რომ თითოეულმა მათგანმა სამუშაო უბნის ნახევარი დაიკავოს. ეს ლილაკი რომ “ამუშავდეს” აუცილებლად უნდა დააფიქსიროთ ლილაკი View Side by Side-გვერდით.

## **ცნობები დოკუმენტის შესახებ**

სამუშაო წიგნთან ერთად შეიძლება იქნას შენახული დამატებითი ინფორმაცია – დოკუმენტის თავისებურებები (სახელწოდება, თემა, ავტორი, საკვანძო სიტყვა, კატეგორია, შენიშვნა და ა.შ.). ამ მონაცემების შესაყვანად გახსენით ლილაკ Office-ის მენიუ, მერე კი შეასრულეთ მასში ბრძანება Prepare > Properties-მომზადება > თავისებურებები. უშუალოდ ლენტის ქვეშ გაიხსნება ინფორმაციის პანელი მნიშვნელების შეყვანის მინდვრებით (ნახ. 1.50). შეავსეთ მინდვრები, ხოლო დამატებითი თავისებურებების მისათითებლად, რომლებიც არ აისახება პანელში, დააწკაპუნეთ ლილაკზე ქვემოთ მიმართული ისრით, რომელიც მდებარეობს წარწერასთან Document Properties-დოკუმენტის თავისებურებები. გაიხსნება დიალოგური ფანჯარა Properties-თავისებურებები, რომელშიც შეიძლება მიეთითოს დამატებითი მახასიათებლები.

## **დოკუმენტის თავისებურებების გადახედვა**

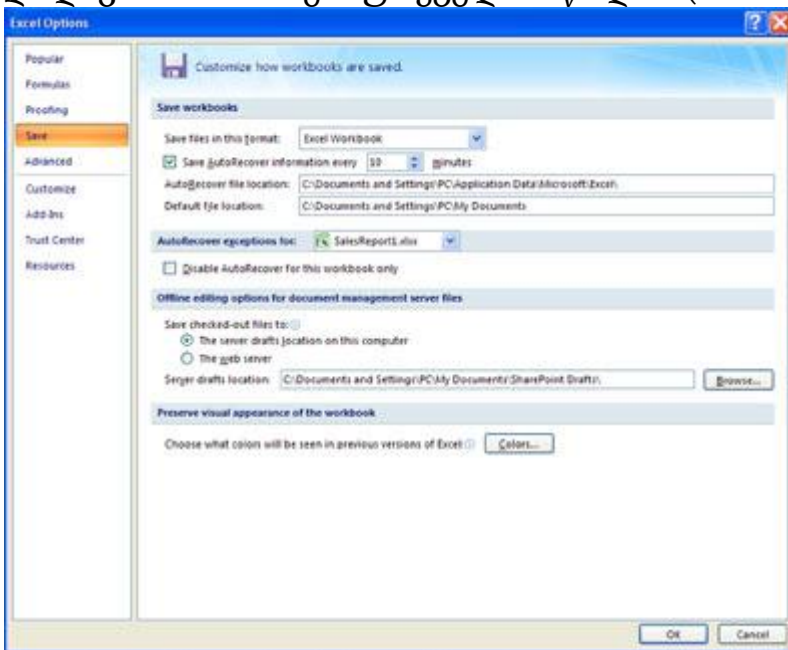
შენახული დოკუმენტის თავისებურებები შეიძლება ინახოს დიალოგურ ფანჯარაში Open-დოკუმენტის გახსნა (ნახ. 1.26). მონიშნეთ ფაილი, შემდეგ კი დააწკაპუნეთ ლილაკზე Tools-სერვისი, გახსნილ მენიუში აირჩიეთ ბრძანება Properties-თავისებურებები, რათა გახსნათ ნახ. 1.50.-ზე ნაჩვენები დიალოგური ფანჯარა



ნახ. 1.50. დოკუმენტის შესახებ ცნობების შეყვანა

## პროგრამის მომართვის პარამეტრები

Excel 2007-ის პროგრამაში შეიძლება განხორციელდეს მომართვით მთელი რიგი, რომლებიც მოახდენენ გავლენას მის მუშაობაზე. ყველა ეს პარამეტრი თავმოყრილია ერთ დიალოგურ ფანჯარაში Excel Options-ექსელის პარამეტრები, რომელიც უნივერსალურია Microsoft Office 2007-ის პროგრამების ახალი ინტერფეისისთვის. ეს ფანჯარა იხსნება ღილაკ Excel Options-ექსელის პარამეტრების მეშვეობით, რომელიც მდებარეობს ღილაკ Office-ის მენიუს ქვედა ნაწილში (იხ. ნახ. 1.51).



ნახ. 1.51. პროგრამა -ის ყველა მომართვა თავმოყრილია ამ დიალოგურ ფანჯარაში

მომართვის ზოგიერთი პარამეტრი აღწერილი იყო აღნიშნული თავის წინა განყოფილებებში, სხვები \_ უფრო დაწვრილებით იქნება აღწერილი წიგნის შემდგომ თავებში, იქ, სადაც ეს იქნება წარმოდგენილი თემის

შესაბამისი. აქ აღწერილია დიალოგური ფანჯრის Excel Options-ექსელის პარამეტრები სტრუქტურა და მისი ძირითადი შემადგენლობა.

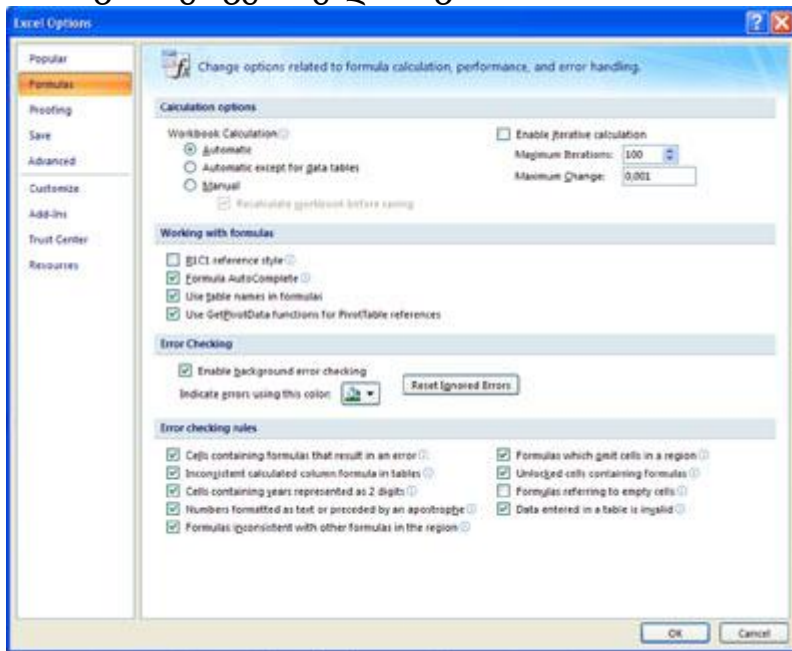
დიალოგური ფანჯარა Excel Options-ექსელის პარამეტრები შედგება განყოფილებებისგან, რომელთა სია მარცხნივ არის განთავსებული, მარჯვნივ კი აისახება მონიშნული განყოფილების შემადგენლობა (ნახ. 1.51).

განყოფილებაში Popular-ძირითადები (იხ. ნახ. 1.7) პროგრამის მოქმედების მომართვის ძირითადი პარამეტრებია თავმოყრილი. აქ შეგიძლიათ მიუთითოთ ინსტრუმენტების მინი-პანელის, ჩანართ Developer-შემმუშა-ვე-ბე-ლის ასახვა, აირჩიოთ მოტივტივე მოკარნახის შინაარსი, რომელიც ჩნდება მიმანიშნებლის მიტანისას მართვის ელემენტზე, აირჩიოთ პროგრამის ფერთი სქემა (ჩვეულებრივი Blue-ლურჯი, მშვიდი Silver-ვერცხლისფერი და კონსტრასტული Black-შავი), შექმნათ ან შეცვალოთ სიები ავტოშევისებისა და დახარისხებისთვის. ასევე შეგიძლიათ მიუთითოთ ლისტების რაოდენობა ახალ წიგნში, წიგნის შრიფტი და მისი ზომა, ასევე წარმოდგენის რეჟიმი, რომელიც გულისხმობით გამოიყენება. გარდა ამისა, შეიძლება მიეთითოს მომხმარებლის სახელი და მოიმართოს ინტერფეისისა და პროგრამის საცნობარო სისტემის ენები, ასევე რედაქტირების ენა (დილაკი Language Settings-ენობრივი პარამეტრები).

განყოფილებაში Formulas-ფორმულები (ნახ. 1.52) მდებარეობს პარამეტრები, რომლებიც გავლენას ახდენენ ფრაზების ჩაწერაზე, გამოთვლების წარმოებასა და შეცდომების დამუშავებაზე. აქ შეგიძლიათ მომართოთ ცხრილის გადათვლის ავტომატური ან “ხელით” შესრულება მონაცემების შეცვლისას, მიუთითოთ იტერაციების მაქსიმალური რაოდენობა გამოთვლების ჩატარებისას და შედეგის სიზუსტე, ბმულების სტილი, ფორმულების ავტოდასრულება, ფორმულებში ცხრილების სახელების გამოყენება და სხვა. უჯრედები შეცდომებით შეიძლება მონიშნოს მომხმარებლის მიერ არჩეული ფერთ. ასევე შეიძლება მოიმართოს შეცდომების შემოწმების წესები.

განყოფილება Proofing-მართლწერა “ექლვნება” ორთოგრაფიის შემოწმების მოდულის მომართვას, რომელიც პროგრამაში გამოიყენება. აქვე შეგიძლიათ გახსნათ ავტოშეცვლის დიალოგური ფანჯარა, მომართოთ დამხმარე ლექსიკონები, მიუთითოთ შემოწმების ენა და სხვა. განყოფილებაში Save-შენახვა მიეთითება ფორმატი, რომელშიც გულისხმობის მიხედვით შეინახება სამუშაო წიგნების ფაილები,

მონაცემთა ავტომატური შენახვის პერიოდი, ფაილების საქალაქდ გულისხმობის მიხედვით და საქალაქდ ფაილების აღსადგენად, ფაილების ავტონომიური რედაქტირების პარამეტრები დოკუმენტების მართვის სერვერზე და სხვა.



ნახ. 1.52. დიალოგური ფანჯრის Excel Options-ესელის პარამეტრების განყოფილება ფორმულები

განყოფილებაში Advanced-დამატებით ნებისმიერი გახსნილი წიგნის თითოეული ფურცელისთვის შეიძლება ჩაირთოს პარამეტრები Show formulas in cells instead of their calculates results-ფორმულების ჩვენება, და არა მათი მნიშვნელების და Show Page breaks-გვერდებად დაყოფის ჩვენება. პირველი პარამეტრის გამოყენება მოსახერხებელია ფორმულების მითითებისა და მომართვისას, რადგან ფორმულები აისახება უშუალოდ ცხრილის უჯრედებში, თვით უჯრედები კი ამ დროს ორჯერ იზრდება. მეორე პარამეტრი ასახავს “უსასრულო” სამუშაო ლისტზე პუნქტირულ ხაზებს, რომლებიც წარმოადგენენ საბეჭდი გვერდების საზღვრების მდებარეობას.

განყოფილება Advanced-დამატებით შეიცავს პროგრამის მომართვის დამატებით პარამეტრებს, რომლებიც არ შევიდა არც ერთ წინა განყოფილებაში. ძირითადად აქ არის ელექტრონული ცხრილის უჯრედებში მონაცემთა შესწორების პარამეტრები (მძიმისა და პროცენტების ავტომატური დამატება, უჯრედების გადაადგილება, თავის გორგოლაქის მეშვეობით პანორამირება, იმ ოპერაციების შესახებ გაფრთხილება, რომლებმაც შეიძლება დიდი დრო მოითხოვონ და სხვა), უჯრედების მოჭრის, კოპირებისა და ჩასმის პროცედურები, ეკრანზე

გამოტანის თავისებურებები, ელექტრონული ცხრილების ბეჭდვის ხარისხი, ასევე პროგრამაში გახსნილი კონკრეტული წიგნების, მისი ლისტებისა და მონაცემთა გადათვლის პარამეტრები. აქვე შეიძლება მოიმართოს პროგრამის თავსებადობა პროგრამა Lotus 1-2-3-ის ელექტრონულ ცხრილებთან.

განყოფილებაში Customize-მომართვა ხორციელდება სწრაფი მიწვდომის პანელის მომართვა. შეგიძლიათ აირჩიოთ ნებისმიერი ბრძანება (ლენტის ნებისმიერი მუდმივი ან კონტექსტური ჩანართით) და დაამატოთ ის სწრაფი მიწვდომის პანელის ბრძანებათა სიაში. შეიძლება ასევე მიუთითოთ პანელის ადგილმდებარეობა: ლენტის თავზე ან ლენტის ქვეშ.

განყოფილება Add-Ins-ზედნაშენები ემსახურება პროგრამის ზედნაშენების მართვას. შეიძლება გადახედოთ აქტიური, არააქტიური და გამორთული მომართვების სიებს, ასევე ზედნაშენების, რომლებიც დოკუმენტებთან არის დაკავშირებული. შეიძლება შეხედოთ ამორჩეული ზედნაშენის აღწერას და ჩართოთ ზედნაშენი, თუ ეს აუცილებელია.

განყოფილება Trust Cnter-უსაფრთხოების მართვის ცენტრი შეიცავს საშუალებებსა და მართვის ელემენტებს, რომლებიც ემსახურება კომპიუტერისა და დოკუმენტების უსაფრთხოების უზრუნველყოფას (საიმედო ადგილმდებარეობა, საიმედო გამომცემლები, “უცხო” მაკროსების ამოქმედება და ა.შ.).

განყოფილება Resources-რესურსები შეიცავს ლილაკებს, რომლებიც ხსნიან პროგრამის სერვისულ საშუალებებს, რომლებიც ემსახურება შემდგომი მოქმედებების შესრულებას: დანართების განახლების, დიაგნოსტიკისა და შეცდომების გამოსწორების მიღებას, ტექნიკური მხარდაჭერის სამსახურისთვის მიმართვას, პროგრამის აქტივაციას, პროგრამის ვერსიის შესახებ ცნობების მიღებას და სხვა.

### **საბრძანებო სტრიქონის პარამეტრები Excel-ის ასამოქმედებლად**

პროგრამა Excel 2007-ის ამოქმედების მეთოდის სამართავად შეიძლება მიუთითოთ საბრძანებო სტრიქონის პარამეტრები. ისინი მოქმედებენ მხოლოდ მუშაობის მიმდინარე სეანსის პერიოდში. ამოქმედების მეთოდის დამახსოვრება შესაძლებელია, თუ შეინახავთ საბრძანებო სტრიქონს პარამეტრებითურთ მაღსახმობის თვისებებში.

მაგალითად, საბრძანებო სტრიქონი (მინიშნებულია გზა Excel-თან, რომელიც მიეთითება გულისხმობის მიხედვით Microsoft Office-ის

დაყენების დროს):

"C:\Program Files\Microsoft Office\Office12\excel.exe" /r "C:\My Documents\Book1.xlsx"

ამოქმედებს Excel 2007-ს და ხსნის Excel 2007-ის ფორმატის სამუშაო წიგნს Book1, შენახულს საქალაქო დოკუმენტები, რეჟიმში "მხოლოდ კითხვისთვის", ხოლო სტრიქონი:

"C:\Program Files\Microsoft Office\Office12\excel.exe" /e

ამოქმედებს Excel 2007-ს მისასაღებელი ფანჯრისა და სამუშაო უბანში ახალი ცარიელი წიგნის გარეშე.

ყურადღება მიაქციეთ, რომ გზები ბრჭყალებშია ჩასმული. ეს იმიტომ არის გაკეთებული, რომ საქალაქო დოკუმენტების სახელწოდებები პრობლემებს შეიცავს.

საბრძანებო სტრიქონის ძირითადი პარამეტრები Excel-ის ამოქმედების სხვადასხვა ვარიანტისთვის ჩამოთვლილია ცხრილში 1.1.

ცხრილი 1.1. საბრძანებო სტრიქონის ძირითადი პარამეტრები Excel 2007-ის ასამოქმედებლად

| პარამეტრი  | მისი აღწერა   |
|--|---|
| გზა და ფაილის სახელწოდება [(გასაღების გარეშე)]               | ამოქმედებს Excel-ის პროგრამას და ხსნის მასში მითითებულ ფაილს. გზის მითითებისას როგორც URL მისამართის, ბრჭყალები არ არის საჭირო. მაგალითები: excel.exe "c:\ჩემი საქალაქო\წიგნი1.xlsx" ან excel.exe http://ჩემი საიტი/წიგნი1.xlsx |
| /r გზა და ფაილის სახელწოდება                                 | მითითებული ფაილი იხსნება რეჟიმში "მხოლოდ კითხვისთვის". მაგალითები: excel.exe/r "c:\ჩემი საქალაქო\წიგნი1.xlsx" ან excel.exe/r http://ჩემი საიტი/წიგნი1.xlsx  |
| /t გზა და ფაილის სახელწოდება ან /n გზა და ფაილის სახელწოდება | ამოქმედებს Excel-ს და ხსნის მითითებულ ფაილს, როგორც შაბლონს. მაგალითები: excel.exe/t "c:\ჩემი საქალაქო\წიგნი1.xlsx" ან excel.exe/t http://ჩემი საიტი/წიგნი1.xlsx  |
| /e ან /embed   | ამოქმედებს Excel2007-ს მისასაღებელი ფანჯრის გარეშე და სამუშაო უბანში ახალი წიგნის გარეშე.   |



|                                   |   |
|-----------------------------------|---|
|                                   | მაგალითი: [excel.exe/e  |
| /p გზა და [საქალაქის [სახელწოდება | მიუთითებს მინიშნულ საქალაქდეს როგორც პროგრამის აქტიურ სამუშაო საქალაქდეს (მაგალითად, ეს საქალაქდე მოიმართება ფანჯარა Save As-დოკუმენტის შენახვისგახსნისას).<br>მაგალითი: [excel.exe/p "c:\ჩემი საქალაქდე"     |
| /s [ან [safemode                  | პროგრამა Excel-ს მიუთითებს ყველა ფაილის გატარების აუცილებლობის შესახებ, რომლებიც სასტარტო საქალაქდეებშია, მაგალითად, XLStart-ი Microsoft Office 2007-ის პაკეტის მომართვის საქალაქდეში. მაგალითი: [excel.exe/s |
| /m                                | ქმნის სამუშაო წიგნს, რომელიც მაკროსების ერთ ლისტს შეიცავს. მაგალითი: [excel.exe/m   |